






# DSX-PLA004S/CHA004S

Cat 6A/E<sub>A</sub> 类永久链路/通道适配器

## 用户指南

DSX-PLA004S/CHA004S 是与 Fluke Networks DSX CableAnalyzer™ 模块 配合使用的一套两个永久链路或两个通道适配器。使用这些适配器，您可测试和认证已安装的永久链路和通道是否符合 ANSI/TIA/EIA Cat 6A/ISO E<sub>A</sub> 类标准，并验证链路是否支持 10 千兆以太网应用。适配器对测试结果的最小影响确保您的测试结果优于 TIA-568-B、ISO 11801 和 IEEE 802.3an (10GBASE-T) 标准中建议的精度和重复性指标。

## 符号

	警告或注意：有损坏或毁坏设备或软件的危险。请参见手册中的解释。
	警告：有火灾、电击或人身伤害的危险。
	请参阅用户文档。
	<p>本产品符合 WEEE 指令的标识要求。粘贴的标签指示不得将电气 / 电子产品作为家庭垃圾丢弃。产品类别：参照 WEEE 指令附录 I 中的设备类型，本产品被划为第 9 类 “ 监控仪器 ” 产品。请勿将本产品作为未分类的城市废弃物处理。</p> <p>要退回不需要的产品，请通过产品上所示的网站联系制造商或与当地的销售办事处或经销商联系。</p>
	40 年环保使用期限 (EFUP) (根据中国法规 - 电子信息产品污染控制行政措施)。这是指任何已确定的有害物质可能泄漏出来，进而可能危害健康和环境之前的时间段。

## ⚠️ 安全信息

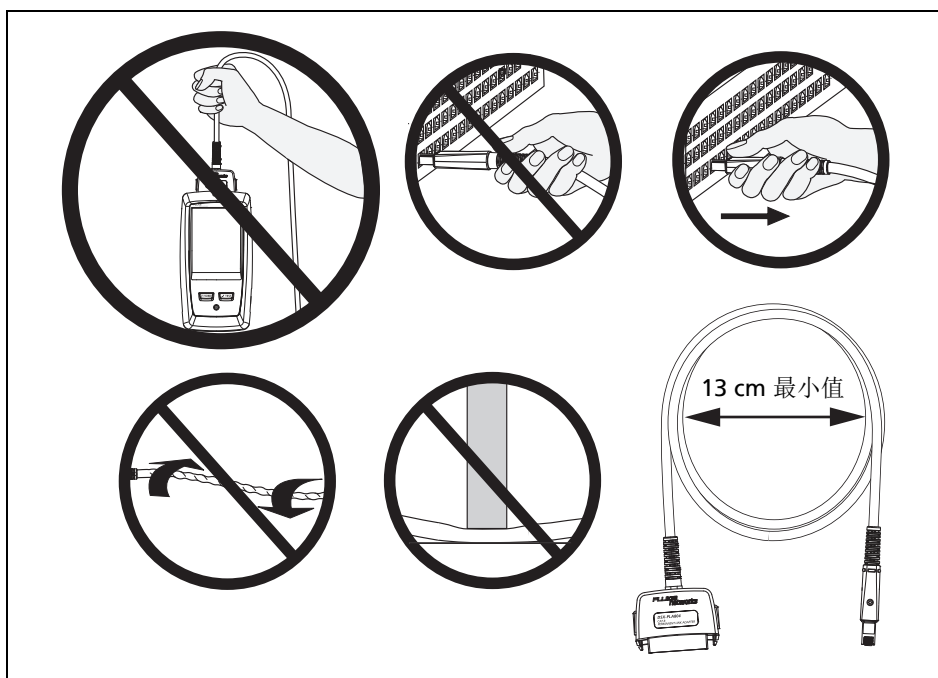
### ⚠️ 警告 ⚠️

为防止可能发生的火灾、电击或人身伤害，请在使用测试仪前阅读 CableAnalyzer 模块和 Versiv™ 单元随附文档中的安全信息。

### ⚠️ 注意

为防止测试时损坏测试仪、适配器和电缆，避免数据丢失，并确保测试结果尽量准确：

- 请勿将适配器连接到任何类型的电话线上，包括 ISDN 线路。
- 对于永久链路适配器，请勿扭、拉、捏、挤压或扭结电缆。请参见图 1。



GPU108.EPS

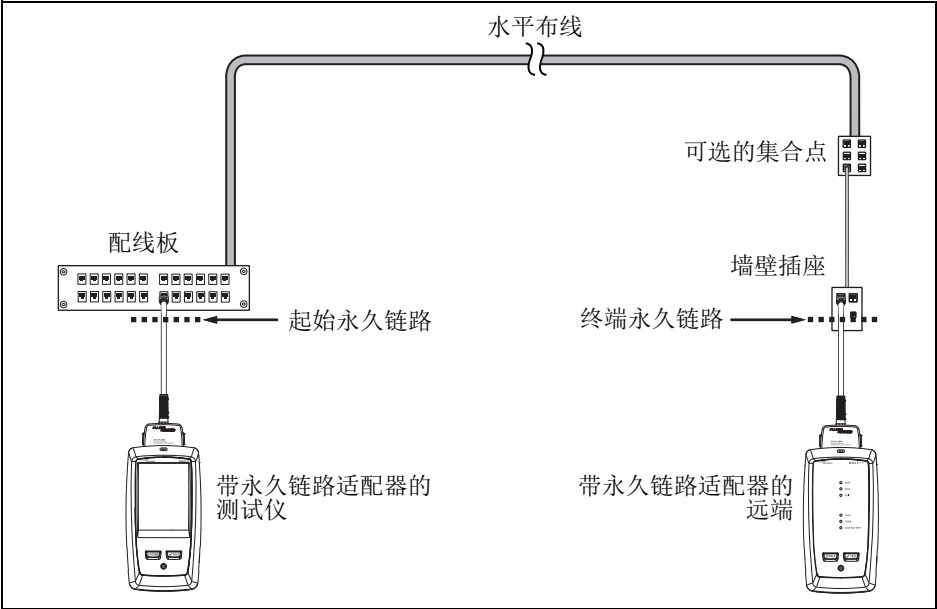
图 1. 如何防止永久链路适配器电缆损坏

# 如何使用适配器

图 2 和图 3 显示了永久链路和通道的典型连接。务必选择测试时适用于该链路的测试标准。有关如何进行测试的更多信息，请参阅您的测试仪随附的资料。

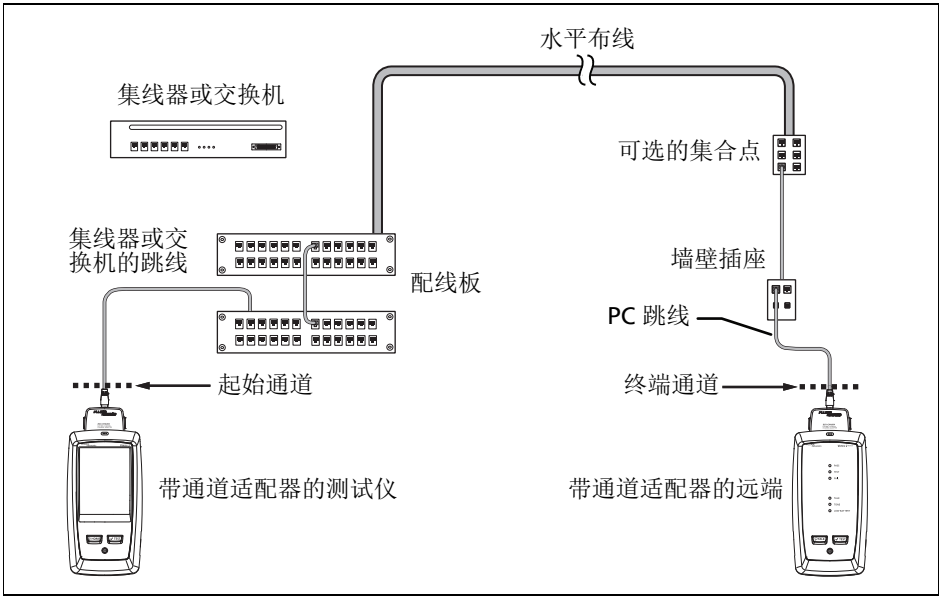
### 注意

要从配线板上断开永久链路适配器的插头，请按照图 1 中所示拔出插头外壳。断开插头时不需要按压闩锁。



GPU97.EPS

图 2. 永久链路连接



GPU96.EPS

图 3. 通道连接

## 维护和服务

使用沾有水或水与温和清洁剂的湿润软布来清洁适配器。请勿使用研磨剂、溶剂或酒精。

如果适配器无法正常运行，检查适配器插口、插头或插座的连接是否损坏。确保适配器锁紧到测试仪上。对于永久链路适配器，检查适配器电缆是否损坏。

对于适配器的保养，请联系 **Fluke Networks** 代表，获得有关服务中心的信息。

要获得最新的测试限制和功能，请保持您的测试仪软件为最新版本。可在 **Fluke Networks** 网站上获取软件的最新版本。

### 永久链路适配器上的头和闩锁

当测试结果余量开始缩小，或如果头显示损坏，则应更换永久链路适配器上的 **RJ45** 头。您可在测试仪版本信息屏幕上使用自动测试计数器监控插入数量。

随着时间的推移，插头的闩锁和外壳也可能磨损。“更换部件”下显示的套件提供部件更换。

## 更换部件

说明	Fluke Networks 型号
一套 2 个头、2 个闩锁、2 个螺丝、2 个顶部和底部的外壳和 2 个导电垫圈（适用于 DSX-PLA004 永久链路适配器）	DSX-PLA-004-RKIT

## 规格

DSX-PLA004/CHA004 永久链路和通道适配器均符合 IV 级测试设备的所有测量精度规范。欲了解详细信息，请访问 **Fluke Networks** 网站。

**模块触点的寿命（典型）：**>5000 循环

**尺寸（每个适配器）：**75 mm x 54 mm x 30 mm  
永久链路适配器有 1.48 m ±0.1 m 的电缆。

**重量（每个适配器）：**

通道适配器：~68 g

永久链路适配器：~332 g

## 联系 Fluke Networks



[www.flukenetworks.com](http://www.flukenetworks.com)



[info@flukenetworks.com](mailto:info@flukenetworks.com)



86 (10) 6512-3435, (886) 2-227-83199, 1-800-283-5853, +1-425-446-5500



**Fluke Networks**  
6920 Seaway Boulevard, MS 143F  
Everett WA 98203 USA

Fluke Networks 的业务遍及全球 50 多个国家/地区。如需了解更多联系信息，请登录我们的网站。

## 有限保证和责任限制

福禄克网络 (Fluke Networks) 公司保证其主机产品从购买之日起一年内，在材料和工艺均无任何缺陷，除非另有说明。如无另外规定，部件、零配件、产品修理和服务的保证期为 90 天。Ni-Cad（镍镉），Ni-MH（镍氢）和 Li-Ion（锂离子）电池、电缆或其它外围设备均被视作部件或零配件。本项保证不包括因意外、疏忽、误用、改装、污染及非正常情况下的操作或处理而造成的损坏。经销商无权以 Fluke Networks 的名义给予其它任何担保。欲在保修期内取得保修服务，请与您最近的 Fluke Networks 授权服务中心联系，以获取有关产品退还的授权信息，并将有故障的产品连同故障说明寄至该服务中心。

如需获取授权经销商列表，请访问 [www.flukenetworks.com/wheretobuy](http://www.flukenetworks.com/wheretobuy)。

本项保证是您唯一的赔偿。除此以外，Fluke Networks 不做任何明示或隐含的保证（例如适用于特定目的的隐含保证）。Fluke Networks 对基于任何原因或推测的任何特别的、间接的、偶发的或后续的损坏或损失概不负责。由于某些州或国家不允许将隐含保证或偶发或后续损失排除在外或加以限制，故上述的责任限制或许对您不适用。

4/15

Fluke Networks  
PO Box 777  
Everett, WA 98206-0777  
USA